

# **ФИЗИЧЕСКАЯ ГЕОГРАФИЯ И БИОГЕОГРАФИЯ, ГЕОГРАФИЯ ПОЧВ И ГЕОХИМИЯ ЛАНДШАФТОВ**

---

---

## **ОЦЕНКА ГЕОГРАФИЧЕСКОГО ПОТЕНЦИАЛА РАЗВИТИЯ ТУРИСТИЧЕСКОЙ ОТРАСЛИ П ОДУНАЙСКОГО РЕГИОНА СЛОВАКИИ**

**О. Голлерова, аспирант**

*Астраханский государственный университет,  
тел.: (8512) 22-82-64; e-mail: kisbogarka@yandex.ru*

**А.Н. Бармин, профессор**

**заведующий кафедрой природопользования и землеустройства**

*Астраханский государственный университет,  
тел.: (8512) 44-00-95; e-mail: abarmin60@mail.ru*

Рецензент: Андрианов В.А.

На первом плане социально-экономической географии стоит изучение потенциала страны. На территории страны осуществляются различные виды деятельности человека, отдельные элементы страны поддерживают определенные виды такой деятельности, другие могут, наоборот, снижать активность. Рассматриваемый комплекс элементов территории имеет различный потенциал для разных видов деятельности. Таким образом, мы должны говорить о потенциале конкретного вида деятельности. В этой статье мы будем оценивать потенциал территорий для отдыха и туризма. Однако следует заметить, что та же методика может быть использована для оценки и иных видов потенциала страны.

At the forefront of socio-economic geography is exploration of the potential of the country. Throughout the country various kinds of human activity were carried out, the individual elements of countries support certain types of such activities, others may conversely decrease the activity. We think that complex elements of the territory have a different capacity for different activities. Thus, we need to talk about the potential of a particular activity. In this article we will evaluate the potential of areas for recreation and tourism. However, it should be noted that the same technique can be used for evaluation of other kinds of the country's potential.

*Ключевые слова:* социально-экономическая география, туристический потенциал, Словакия, Подунайский регион.

*Key words:* socio-economic geography, tourism potential, Slovakia, the Podunaysky region.

Туристический потенциал страны выражает способность территории обеспечивать благоприятные условия для развития туризма [10, 11]. Содержанием потенциала страны для туризма являются все ресурсы, которые доступны для туризма в данном регионе. Обычно мы определяем потенциал страны для некоторых форм туризма (например, водные виды спорта, катание на лыжах, пешие прогулки). В нашем случае мы ориентируемся на все виды туризма, которые могут быть реализованы на определенных территориях региона.

Конкретные оценки количественных и качественных характеристик природного и социоэкономического потенциала страны в результате позволили

получить синтетическую оценку. Результатом является комплексный взгляд на потенциальные возможности регионов в области туризма.

С точки зрения изучения туристического потенциала речь прежде всего идет о том, чтобы конкретные виды деятельности в области туризма и рекреации развивали там, где для этого есть относительно более подходящие предпосылки. Однако одним из отрицательных элементов, которые снижают уровень потенциала, может быть сама по себе более высокая пространственная концентрация туристической деятельности. Кроме того, значительную роль играет деятельность по охране природной среды и потенциала территории, на которые может негативно влиять чрезмерная концентрация туризма. Поэтому существует однозначное требование предотвращать перегрузку территорий туристической деятельностью (как правило, ландшафтные и природные ценности) и, наоборот, развивать другие регионы страны, по существу имеющие тот же потенциал, но не такие популярные.

Развитие туризма и рекреации – это типичный многослойный и многолинейный процесс, на который влияют практически все элементы страны (например, природные факторы и социально-экономическая деятельность). Для оценки потенциал развития туризма было создано несколько различных методик [1, 3, 13, 16]. Все они основаны на оценке территориальных единиц – муниципальных образований [1] – или стандартных фигур – квадратов, на которые расчерчена территория [3]. Эти единицы в целом оцениваются с точки зрения природных условий (естественные факторы – климат, ландшафт, геоморфологические условия, природные достопримечательности) и условий инфраструктуры (цивилизационных факторов – обеспеченность территории инфраструктурой для осуществления туристической деятельности, гостиницы, спортивные и технические сооружения, культурные и исторические достопримечательности, условиях транспортной доступности) [3].

Второй подход представляет собой определение отдельных отраслевых потенциалов, т.е. предпосылок, которые существуют на территории для осуществления определенной деятельности в области туризма. Условия локализации туризма выражаются в трех основных формах, как соответствие территории для определенного вида туристической деятельности, как относительно фиксированная основа, которая на территории существует и привлекает посетителей, например: культурные и исторические памятники или культурные, спортивные и другие мероприятия [1]. Для оценки оба подхода используют мнение экспертов, которые сначала выражают свое мнение относительно отдельных предпосылок, а затем оценивают их сочетания.

Эти методы включают в потенциал объектов, областей или административных единиц только те свойства, которые находятся в ячейке. Потенциал не включает те предпосылки, которые не находятся в ячейке, но находятся пространственно близко, что потенциально могло бы увеличить оценку исследуемых квадратов.

Подунайский регион обладает значительным потенциалом для развития различных форм туризма. Основные предпосылки – это относительно мало нарушенная окружающая среда, живописная сельская местность с элементами народной и религиозной архитектуры, исторические и культурные памятники. Регион предлагает широкие возможности туризма, рекреации, пеших походов, велопробегов, путешествий по воде, сельского и культурно-познавательного туризма, а также потенциал для развития многих видов спорта. Выбранный нами подход основан на принципе подобном описанным

выше. Однако нами выбраны более сложные критерии, которые прямо или опосредованно влияют на потенциал развития туризма.

Естественная привлекательность территории для рекреационно и спортивно ориентированного туризма достаточно хорошо описывает фактор разнообразия ландшафта местности. Регион с разнообразным ландшафтом более привлекателен для большинства форм туризма, чем равнинные территории.

Равнины имеют для большинства форм туристической деятельности потенциал ниже, чем нагорья, возвышенности и плоскогорья. Это, однако, мы не можем утверждать однозначно, следует принимать во внимание и другие характеристики территории. Другие факторы, влияющие на потенциал для туризма, – это лесной покров, климат и количество водных объектов. Климатические характеристики существенно влияют на вид туристической деятельности. При оценке региона возможно с помощью климатической дифференциации определить территории с потенциалом для зимнего или летнего отдыха. Наличие поверхностных водных объектов позволяет осуществлять рекреацию на воде, водные виды спорта, путешествия по водным путям и рыбалку.

Следующий фактор, влияющий на потенциал развития туризма, – это общая эстетика страны. Оценка опирается на общем восприятии определенных типов ландшафта, который является общим для подавляющего большинства людей. Наивысшие значение, как правило, присваивают регионам с разнообразным ландшафтом, где чередуются компактные участки лесов, лугов и водных объектов с невысокой плотностью заселения. Однако следует отметить, что и равнинные территории могут иметь высокую эстетическую ценность.

По своей природе комплексным является фактор окружающей среды. Обычно этот фактор делится на две составляющие: гигиеническую и ландшафтно-урбанистическую. Учитывая, что предыдущие факторы имеют много общего со вторым из приведенных компонентов, мы рассмотрим здесь только гигиеническое качество окружающей среды. Среди выбранных гигиенических факторов пригодности среды были загрязнение воздуха, загрязнение поверхностных вод и шум наземного транспорта. Решающим фактором является территориальная концентрация объектов исторического, архитектурного и культурного наследия и природных достопримечательностей. Этот фактор используется во многих типах рекреационной деятельности, но в большей степени создает предпосылки для культурно-познавательного туризма. Для оценки может, например, использоваться плотность размещения таких объектов на единицу площади и выделение ареалов с плотностью размещения культурных и природных достопримечательностей выше средней.

Аналогичное значение для развития туризма имеют места значительной концентрации культурной и спортивной деятельности, спортивно-техническая оснащенность территорий. Эти факторы применяются, прежде всего, для двух типов рекреационной деятельности, длительные и краткосрочные визиты на различные спортивные и культурные мероприятия. Может быть создана карта плотности размещения объектов на единицу площади.

Последние четыре фактора, приведенные в исследовании, – общественная оснащенность и удобство, техническая инфраструктура, транспортная инфраструктура и внешней транспортной доступность – являются дополняющими факторами реализации потенциала [16].

Потенциал для развития туризма в этой статье мы установили на основе определения приведенных предпосылок (табл.). Эти предпосылки были пере-

работаны в цифровые пространственные базы данных. Была создана база данных объектов (13 слоев).

Описание слоев приведены в таблице. Для каждого пространственного типа предположены способ и шкала оценки. Были созданы базы данных для каждой части Подунайского региона. Основой этой географической база данных стали карты, спутниковые снимки, работы специалистов и полевые исследования.

Оценка отдельных пространственных объектов основана на фактическом материале. Каждый квадрат оценивался по вышеприведенным 13 показателям. Оценка производилась по шкале от 1 до 5, 5 – наилучший результат.

Качество результатов пространственного анализа зависит, прежде всего, от качества информационных материалов и, соответственно выбранной методики обработки. Основными источниками данных являются пространственные базы данных, содержащие информацию о территории.

Таблица

**Предпосылки развития туризма по слоям и шкала их оценки**

Типы геообъектов	Пространственный тип геообъекта	Шкала оценки
1. Климатические условия	Пространственный	1–5
2. Разнообразии ландшафта		
3. Эстетическая ценность ландшафта		
4. Водные объекты подходящие для туризма и спорта		
5. Минеральные воды, лечебные грязи	Точечный	
6. Леса	Пространственный	
7. Территории, подходящие для сельского туризма		
8. Культурно-исторические памятники и местные традиции	Точечный	
9. Посещение музеев, галерей, церквей и школ		
10. Посещение мероприятий, ярмарок и выставок		
11. Другие виды спортивной активности		
12. Обеспеченность территории гостиницами		
13. Туристические информационные офисы		

Основными источниками данных для анализа территории с точки зрения туристического потенциала являлись топографические и тематические карты, спутниковые снимки территорий и документальные материалы муниципальных образований. Следует заметить, что при оценке климатических условий, разнообразия ландшафта и эстетической ценности ландшафта может присутствовать некоторая доля субъективности автора.

Оцененные поверхности представлены как растровые рисунки. Территория Подунайского региона была разбита на квадраты 5 на 5 км (25 км<sup>2</sup>), для всех слоев (характеристик) размер клетки одинаковый. В каждый квадрат объекта была записана его оценка по каждому показателю. Полученные слои с точечными оценками были преобразованы в растровую карту путем расчета взаимного влияния соседних квадратов. Для этого была использована следующая методика сглаживания: квадраты 5 × 5 км были разбиты на 9 меньших квадратов, средний квадрат получает оценку соответствовавшую первоначальному квадрату 5 × 5 км, оценка крайних квадратов рассчитана как  $1/3X + 2/3Y$ ,

где Y – первоначальная оценка соответствующего квадрата, а X – первоначальная оценка примыкающего с этой стороны квадрата.

Объединением слоев 1–6 мы получили карту природного потенциала для развития туризма, объединением слоев 7–13 мы получили карту инфраструктурной и культурной привлекательности территорий для развития туризма. Итоговая карта туристического потенциала получена как комбинация природного, культурного и инфраструктурного потенциала для развития туризма.

Используя полученную карту, можно проводить анализ пространственного распределения предпосылок развития туризма в регионе. Географическая база данных и все расчеты производились с помощью программы MS Excel, карты построены с помощью программы Adobe Photoshop.

Выбранная методика состоит из следующих этапов:

- определение критериев оценки потенциала;
- создания географической базы данных пространственных объектов и поверхностей;
- экспертная (или на основе фактического материала) оценка пространственных объектов;
- преобразование в растровые слои (непрерывное поле);
- оценка полученных слоев.

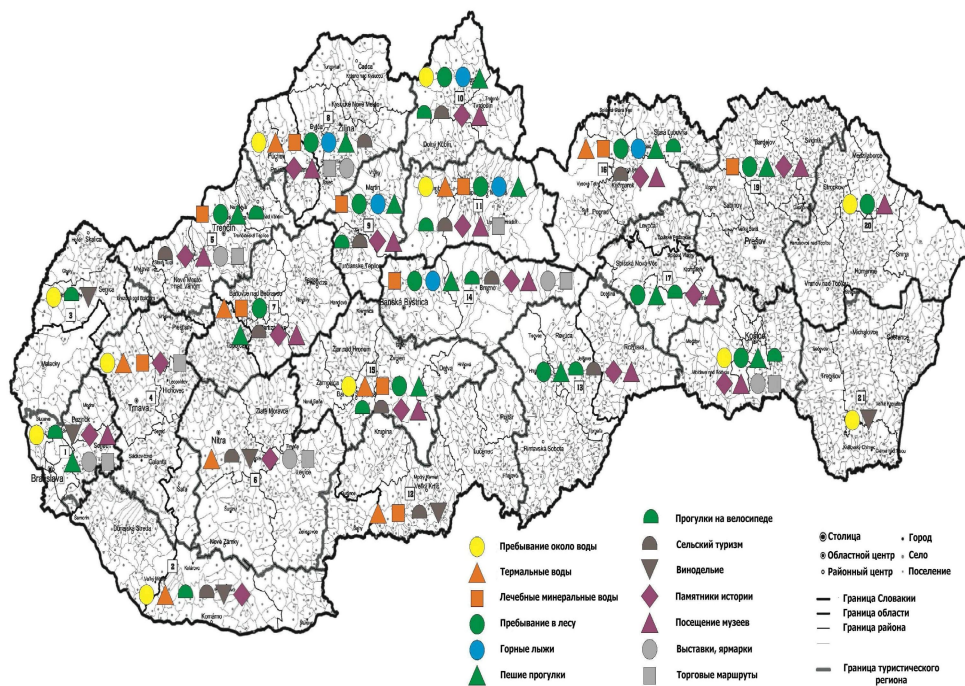


Рис. 1. Туристические регионы Словакии:

- 1 – Братиславский, 2 – Подунайский, 3 – Загорский, 4 – Нижнеповажский,  
 5 – Среднеповажский, 6 – Нитрянский, 7 – Верхненитрянский, 8 – Североповажский,  
 9 – Турчянский, 10 – Оравский, 11 – Липтовский, 12 – Ипельский, 13 – Гемерский,  
 14 – Верхнегронский, 15 – Погронский, 16 – Татранский, 17 – Спишский,  
 18 – Кошицкий, 19 – Шаришский, 20 – Верхнеземплинский, 21 – Нижнеземплинский

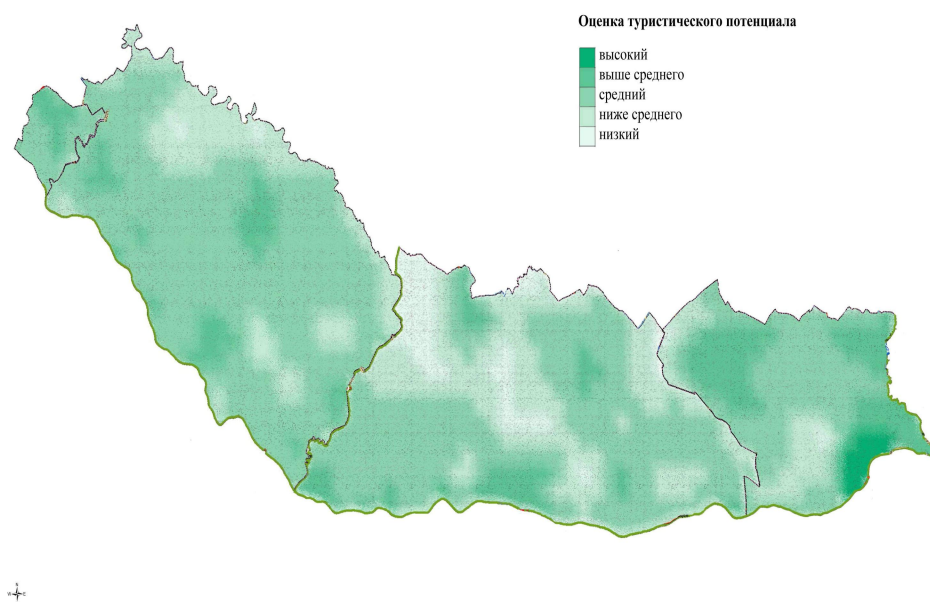


Рис. 2. Туристический потенциал Подунайского региона

Самым высоким природным потенциалом для туризма обладает восточное окончание Подунайского региона, где в одном месте сосредоточены несколько природных предпосылок развития туризма: заповедник; реки Дунай, Грон и Ипель; нагорье Бурда; дубовые и ясеневые леса; минеральные и термальные источники; самый теплый климат на территории всей Словакии. В целом регион характеризуется туристическим потенциалом выше среднего, поскольку весь регион расположен вдоль реки Дунай, кроме того, на территории региона много минеральных источников, исторических и культурных достопримечательностей, достаточно развита туристическая инфраструктура и дорожная сеть. Области, обозначенные на карте как имеющие более низкий туристический потенциал, – это в основном сельскохозяйственные поля.

Такой подход к оценке туристического потенциала может быть использован и для оценки потенциала других областей деятельности человека.

#### Библиографический список

1. **Бина Я.** Оценка потенциала туризма в муниципалитетах Чешской Республики / Я. Бина // Городское и региональное развитие. – 2002. – № 1.
2. **Бухарович З.** Энциклопедия курортов и минеральных источников / З. Бухарович. – Прага : Либри, 2001. – 158 с.
3. **Вепрек К.** Оценка туристического потенциала и его использование в планах землепользования / К. Вепрек // Городское и региональное развитие. – 2002. – № 3.
4. **Гаспрова М.** Локализационные предпосылки развития туризма в районе Злате Моравце. / М. Гаспрова // Географические исследования, Университет Константина Философа. – 2000. – № 7. – С. 268–275.
5. **Дисман М.** Как создаются социологические знания / М. Дисман. – Прага : Каролинум, 1993. – 209 с.
6. **Дубцова А.** Туризм как потенциальный импульс регионального развития Нитрянского края / А. Дубцова, Г. Крамарекова // Географические исследования, Университет Константина Философа. – 2000. – № 7. – С. 70–76.

7. *Иваничка К.* Основы теории и методологии социально-экономической географии / К. Иваничка. – Братислава : СПН, 1983. – 268 с.
8. *Крначова З.* Предпосылки развития туризма в сельских районах Словакии / З. Крначова, К. Павличкова, П. Спишак // Экология. Братислава. – 2001. – № 20. – С. 317–324.
9. *Мариот П.* Географические особенности туризма в Словакии / П. Мариот, С. Очовский. – Братислава : Изд-во САН, 1973. – 100 с.
10. *Мариот П.* География туризма / П. Мариот. – Братислава : Вѣда, 1983. – 325 с.
11. *Мариот П.* География туризма / П. Мариот. – Братислава : Наука, 1983. – 248 с.
12. *Мариот П.* Регионы и центры туризма / П. Мариот // Атлас страны: Словакия. – Банска Штявница : Министерство охраны окружающей среды, 2002. – 74 с.
13. *Михал И.* Оценка природных предпосылок территорий для отдыха / И. Михал, Я. Носкова // Труды по охране и производственной среде. – Нью-Йорк : Терплан, 1970.
14. *Мишунѡва-Шулаѡикѡва Е.* Общие принципы для оценки привлекательности культурно-исторических объектов с точки зрения туризма / Е. Мишунѡва-Шулаѡикѡва // Географический журнал. – 1977. – № 2. – С. 154–169.
15. *Ондрейка К.* Природные и культурные достопримечательности / К. Ондрейка // Атлас Словакии. – 2001. – 72 с.
16. *Рост М.* Моделирование рекреационного потенциала области с использованием количественных методов ГИС / М. Рост, Р. Клуфова // Geoinfo. – 2003. – № 6. – С. 50–51.
17. *Служба статистики Словацкой Республики.* – Режим доступа : [http://portal.statistics.sk/sh\\_owdoc.do?docid=4](http://portal.statistics.sk/sh_owdoc.do?docid=4), свободный. – Заглавие в экрана. – Яз. словац.

## ИННОВАЦИОННЫЕ ТЕХНОЛОГИИ В ОБУЧЕНИИ ГЕОГРАФИИ

**Б.Р. Жумагулова, магистрант;**

**А. Құрманәліқызы, магистрант;**

**Р. Кенжебаева, старший преподаватель**

*Южно-Казахстанский государственный университет им. М.О. Ауезова,  
тел.: 8(8512) 44-00-95; e-mail: geologi2007@yandex.ru*

Рецензент: Андрианов В.А.

Современный процесс развития системы образования отличается высокими темпами творческого поиска в усовершенствовании методов и приемов обучения, содержания, в использовании инновационной технологии.

The modern process of the development of educational system differs by high rates of the creative search in the improvement of methods and means of teaching, maintenance and the use of innovative technology.

*Ключевые слова:* системы образования, усовершенствование методов и приемов обучения, инновационные технологии, информационная технология.

*Key words:* educational systems, the improvement of methods and ways of teaching, innovative technologies, digital technology.

На сегодняшний день во всем мире широкое развитие получили инновационные технологии (ИТ). На всех этапах образовательного процесса замечается широкое применение исследовательской, компьютерной, проектной и других видов инноваций. Большинство из них не могут оказать